



**POLITIET**

# **Innsats i prioriterte områder**

**Områdeanalyse Oslo politidistrikt**



**April 2024**

<b>SAMMENDRAG .....</b>	<b>3</b>
<b>Innsats i prioriterte områder (IPO) .....</b>	<b>5</b>
Metode .....	6
<b>Enhet sentrum .....</b>	<b>8</b>
Grønland .....	8
Tøyen.....	10
<b>Enhet vest .....</b>	<b>13</b>
Majorstuen .....	13
Sandvika sentrum.....	15
Asker sentrum.....	17
<b>Enhet øst .....</b>	<b>19</b>
Furuset.....	19
Veitvet .....	20
Mortensrud/Bjørnerud .....	22
Bjørndal .....	24

## **SAMMENDRAG**

Oslo politidistrikt skal i henhold til politimesterens intensjon, med "innsats i prioriterte områder" (IPO) redusere opplevd utrygghet gjennom kortsiktige og langsiktige tiltak i de prioriterte områdene. Tiltakene skal være kunnskapsbaserte og innsatsen samordnet.

De kortsiktige målene er å hindre vold, redusere omfang og rekruttering til kriminelle nettverk. På lengre sikt skal innsatsen medvirke til økt trygghet og tillit til politiet i de prioriterte områdene. Politiets tjenesteutøvelse skal ha legitimitet og flere borgere skal melde fra om straffbare forhold.

Politimesteren i Oslo har besluttet at de prioriterte områdene i Oslo politidistrikt er Asker sentrum, Bjørndal, Furuset, Grønland, Majorstuen, Mortensrud/Bjørnerud, Sandvika sentrum, Tøyen og Veitvet.

De prioriterte områdene i enhet sentrum er Grønland og Tøyen. Grønland har svært høy andel antatt utrygghetsskapende kriminalitet og ungdomskriminalitet, et synlig kriminelt nettverk, i tillegg til stor opplevd utrygghet og lav tillit til lokalt politi.

Den registrerte kriminaliteten er lavere på Tøyen enn på Grønland, men analysen tilsier at det er mørketall. Videre har området utfordringer som henger sammen med problematikken på Grønland. Tøyen har et synlig kriminelt nettverk og er et aktuelt område med tanke på rekruttering av ungdom. Beboere i området har noe lav tillit til politiet, og utrygghet preger deler av området.

De prioriterte områdene i enhet vest er Asker sentrum, Majorstuen og Sandvika sentrum. Majorstuen har høy andel antatt utrygghetsskapende kriminalitet og svært høy andel ungdomskriminalitet. Sammenlignet med de andre områdene i enhet vest, har området noe lav tillit til politiet. Utrygghet preger deler av området, og det knyttes særlig til ungdom og uteliv.

Sandvika sentrum har svært høy andel antatt utrygghetsskapende kriminalitet og ungdomskriminalitet. Enkelte områder oppleves utrygge, grunnet et fåtall unge kriminelle aktører.

Asker sentrum har svært høy andel antatt utrygghetsskapende kriminalitet og ungdomskriminalitet. Enkelte unge aktører har bidratt til å skape frykt i den unge delen av befolkningen.

Generelt kom områdene i enhet vest godt ut når det gjelder trygghet og tillit. De aller fleste områdene er lite belastet av den utrygghetsskapende aktiviteten som brukes som kriterium i analysen, men de ulike sentrumsområdene skiller seg likevel ut med en relativt høy forekomst av registrert kriminalitet og politioppdrag. Denne tydelige konsentrasjonen av kriminalitet til sentrumsområder i Asker og Bærum er en del av særpreget til enheten.

De prioriterte områdene i enhet øst er Bjørndal, Furuset, Mortensrud/Bjørnerud og Veitvet. Bjørndal har svært høy andel antatt utrygghetsskapende kriminalitet og høy andel ungdomskriminalitet. Sammenlignet med alle områdene i enhet øst, har området stor opplevd utrygghet og lav tillit til politiet.

Furuset har svært høy andel antatt utrygghetsskapende kriminalitet og høy andel ungdomskriminalitet. Området har et synlig kriminelt nettverk og sammenlignet med alle områdene i enhet øst, har området stor opplevd utrygghet og lav tillit til politiet.

Mortensrud/Bjørnerud har høy andel antatt utrygghetsskapende kriminalitet og tilnærmet lik andel ungdomskriminalitet sammenlignet med alle områdene i enhet øst. En faktor som påvirker anmeldelsestilbøyeligheten negativt i området er taushetskultur (skaper mørketall). Området har et synlig kriminelt nettverk og sammenlignet med alle områdene i enhet øst, har området stor opplevd utrygghet og lav tillit til politiet.

Veitvet har høy andel antatt utrygghetsskapende kriminalitet og høy andel ungdomskriminalitet. Sammenlignet med alle områdene i enhet øst, har området opplevd utrygghet og lav tillit til politiet.

## Innsats i prioriterte områder (IPO)

Gjennom "innsats i prioriterte områder" (IPO) skal Oslo politidistrikt, i henhold til politimesterens intensjon, redusere opplevd utrygghet i prioriterte områder med kortsiktige og langsiktige tiltak. Tiltakene skal være kunnskapsbaserte og innsatsen skal være samordnet. Politiet skal ha legitimitet og befolkningens tillit i de prioriterte områdene. Kortsiktige mål med innsatsen er å forhindre vold i det offentlige rom og redusere omfang av og rekruttering til kriminelle nettverk. Langsiktige mål er økt trygghet i lokalsamfunnet i prioriterte områder, økt tillit til politiet i prioriterte områder, at politiets tjenesteutøvelse i prioriterte områder har legitimitet i befolkningen og at flere borgere anmelder og melder om straffbare forhold.

Et prioritert område i denne innsatsen er definert som et nabolag<sup>1</sup> hvor det sammenlignet med andre områder i den geografiske driftsenheten over tid er;

- større omfang av utrygghetsskapende kriminalitet og uønskede hendelser i det offentlige rom,
- større grad av utrygghet blant de som bor og ferdes der, og
- lavere tillit til politiet.

De geografiske driftsenhetene har gjennomført en analyse av alle delbydeler, lokalområder og levekårssoner Oslo politidistrikt består av. På bakgrunn av analysen er det besluttet at de prioriterte områdene i Oslo politidistrikt er Asker sentrum, Bjørndal, Furuset, Grønland, Majorstuen<sup>2</sup>, Mortensrud/Bjørnerud, Sandvika sentrum, Tøyen<sup>3</sup> og Veitvet.

---

<sup>1</sup> Områder der folk bor, og som de har et forhold til.

<sup>2</sup> Området Majorstuen består av delbydelene Majorstuen nord og Majorstuen syd.

<sup>3</sup> Området Tøyen består av delbydelene Enerhaugen og Nedre Tøyen.

## Metode

Det metodiske rammeverket for utvelgelse av områder til IPO er utviklet av de tre geografiske driftsenhetene og Felles enhet for etterretning og etterforskning. Områdeutvelgelsen er utført på samme måte ved enhet sentrum, enhet vest og enhet øst.

Av praktiske årsaker er hovedsakelig delbydel valgt som geografisk inndeling i IPO. Dette skyldes at Oslo kommune har delt inn alle bydelene i flere mindre delbydeler. Enhet sentrum består av fem bydeler, som igjen er inndelt i 32 delbydeler.<sup>4</sup> Enhet øst består av syv bydeler, delt inn i 41 delbydeler. Enhet vest består av fire bydeler, inndelt i 23 delbydeler, i tillegg til 12 levekårssoner i Bærum kommune og 11 lokalområder i Asker kommune. Siden enhet vest dekker Oslo, Asker og Bærum kommune, vil benevningene på de geografiske områdene i rapporten være ulike (delbydel, levekårssoner og lokalområder).

Områdeutvelgelsen består av to trinn; en områdekartlegging og en utvidet områdeanalyse. Områdekartleggingen bygger på registerdata over antatt utrygghetsskapende kriminalitet<sup>5</sup>, Oslo politidistrikts lokale trygghetsundersøkelse og rapportering om kriminelle nettverk<sup>6</sup>. I årets områdeutvelgelse er det brukt registerdata fra perioden 01.01.23-31.08.23.

For å bli gjenstand for en utvidet områdeanalyse må området oppfylle minst et av følgende utvalgsriterium:

- Samlet antall politioppdrag og straffesaker relatert til antatt utrygghetsskapende kriminalitet er minst 50 % høyere enn gjennomsnittet
- Antatt utrygghetsskapende ungdomskriminalitet<sup>7</sup> er minst 100 % høyere enn gjennomsnittet i den geografiske driftsenheten.

---

<sup>4</sup> Delbydel Sentrum er tatt ut av analysen, fordi delbydelen er preget av sentrumsproblematikk og ikke fremstår som et nabolag.

<sup>5</sup> Politioperativt system, med følgende politioppdrag: blotting; bæring av kniv på offentlig sted; drikking offentlig sted; farlig person; forstyrrelse av natteroen; narkotika besittelse; narkotika bruk; narkotika diverse; narkotika overdose; ordensforstyrrelse diverse; ordensforstyrrelse offentlig sted, politiloven bortvisning; ran av person offentlig sted; ruset person; sedelighet diverse; skremmende/plagsom adferd; slagsmål; tvang/trusler diverse; tvang/trusler kniv; tvang/trusler skytevåpen; tvang/trusler våpen; utuktig omgang; vold offentlig sted.

Politiets straffesaksregister, med følgende statistikkgrupper: drap, forsøk drap, grov kroppskrenkelse, grov kroppsskade, grov ulovlig bevæpning med skytevåpen på offentlig sted, grove trusler med skytevåpen/kniv eller annen liknende redskap, grovt ran, grovt tyveri fra person, kroppskrenkelse, kroppsskade, ordensforstyrrelser, ran, trusler med skytevåpen/kniv eller annen liknende redskap, ulovlig bevæpning på offentlig sted skytevåpen mv./kniv eller liknende gjenstand, vold/trusler/hindring/forulemping mot/av offentlig tjenesteperson politi/annen tjenesteperson.

Bidragstyper for uttrekk av datagrunnlag: Felles enhet for etterretning og etterforskning (FEE), Oslo politidistrikt.

<sup>6</sup> Kripos definerer kriminelle nettverk som "Et samlebegrep for miljøer, gjenger, grupperinger, eller sett av individer som er knyttet sammen gjennom kriminalitet. De kriminelle knytningene kan være av både kortvarig og langvarig karakter og involvere all type kriminalitet, og nettverkene kan ha større eller mindre grad av struktur og organisering. Begrepet er således en paraplybetegnelse som dekker alt fra organiserte kriminelle grupper til kriminelle ungdomsgrupperinger." Kripos (2024). Nasjonal trusselvurdering – Nasjonal operasjon rettet mot kriminelle nettverk (KN).

<sup>7</sup> Politiets straffesaksregister, med følgende statistikkgrupper: drap, drap forsøk, grov kroppskrenkelse, grov kroppskrenkelse med følge død, grov kroppsskade, grov kroppsskade med følge død, grovt ran, kroppskrenkelse, kroppsskade, ran, vold mot særskilt utsatte yrkesgrupper (helsepersonell, transportarbeider, oppl. i grunn- og videregående utdanning)

- Trygghetsundersøkelsen gir inntrykk av stor opplevd utrygghet eller lav tillit til politiet.
- Området har ett eller flere synlige kriminelle nettverk i henhold til enhetens rapportering på kriminelle nettverk.

I Oslo politidistrikt ble 32 områder gjenstand for en utvidet områdeanalyse. I områdeanalysen ble registerdata over antatt utrygghetsskapende kriminalitet, rapportering om kriminelle nettverk, rapporter og erfaringsbasert kunnskap fra fokusgrupper i politiet brukt til å utarbeide områdebeskrivelser for områdene.

### **Fokusgrupper i politiet**

Hver geografiske driftsenhet har gjennomført fokusgruppeintervjuer i politiet med representanter fra etterretning, etterforskning, kriminalitetsforebyggende, politipatrulje og samfunnskontakter. Formålet var å berike analysen med kvalitative faktorer som er vanskelige å måle med kvantitative metoder. Utgangspunktet var politiets egne erfaringer på gitte tematikker i de utvalgte områdene. Fokuset for intervjuene var opplevd trygghet i området, tillit til politiet i området, legitimitet i politiets tjenesteutøvelse i området og positive lokale krefter i området.

### **Trygghetsundersøkelsen**

Trygghetsundersøkelsen er utført av Verian<sup>8</sup> på vegne av Oslo politidistrikt. Dette er første gang Oslo politidistrikt gjennomfører denne undersøkelsen. Det ble i tidsrommet 06.12.23–05.02.24 sendt ut invitasjon per epost til 163 034 innbyggere i utvalgte områder i Oslo politidistrikt. De inviterte fikk mulighet til å svare på norsk eller engelsk. Totalt svarte 33 102 personer, noe som gir en responsrate på 20 prosent. Resultatene er korrigert ved bruk av vekter for kjønn og alder innenfor hvert område. Resultatene er representative innenfor hvert område, men de kan ikke brukes for å tolke trygghet eller tillit utover områdenivå.

Fritekstsvarene fra trygghetsundersøkelsen har til hensikt å berike de kvantitative funnene fra undersøkelsen. Det presiseres at fritekstsvarene er utsagn som må sees i sammenheng med øvrige informasjonen, og som i seg selv ikke gir grunnlag for generalisering.

---

<sup>8</sup> Verian er tidligere Kantar Public. Verian er en uavhengig aktør innen samfunnsforskning, evaluering og faktabasert rådgivning, og gjennomfører blant annet samfunnsundersøkelser.

## Enhet sentrum

Enhet sentrum er en av tre geografiske driftsenheter i Oslo politidistrikt, og er geografisk plassert midt i Oslo sentrum. Enheten består av bydelene Frogner, Gamle Oslo, Grünerløkka, Sagene og St. Hanshaugen.<sup>9</sup> I dag utgjør befolkningen i enhet sentrum rundt 240 000 personer, og rundt 20 000 av disse er unge i alderen 10-22 år. Enheten har ansvar for Norges minste politikrets i areal, men har den største tettheten av kriminalitets- og beredskapsutfordringer på landsbasis.

## Grønland

Bydel Gamle Oslo er en av de raskest voksende bydelene i Oslo. Med kraftig vekst i antall innbyggere øker gjennomsnittsinntekt og utdanningsnivå i bydelen, men i områdene Grønland og Tøyen bor det fremdeles en større andel familier med vedvarende lavinntekt enn i resten av Oslo.<sup>10</sup> Bydelen er blant områdene i enhetens geografiske ansvarsområde som scorer dårligst på oppvekstvilkårsundersøkelsene fra Folkehelseinstituttet.<sup>11</sup> Flere områder i Gamle Oslo preges av en høy andel gatekriminalitet som vold, ordensforstyrrelser og narkotikaomsetning.

Grønland delbydel består av blant annet leilighetsbebyggelse og mye næringsliv i form av butikker og serveringssteder. Det er flere skoler i området, samt flere hjelpetiltak innen rusomsorgen. Området grenser til Vaterland, med et narkotikamarked som er attraktivt for ulike kriminelle nettverk og aktører.

### Utrygghetsskapende kriminalitet

Grønland hadde svært høy andel antatt utrygghetsskapende kriminalitet sammenlignet med de andre områdene i enhet sentrum. Hovedvekten av sakene var voldslovbrudd, herunder flere drapsforsøk utendørs på offentlig sted. Under ett av dem ble det avfyrt skudd.

Området hadde svært høy andel antatt utrygghetsskapende ungdomssaker sammenlignet med de andre områdene i enhet sentrum.

Andelen politioppdrag var svært høy sammenlignet med de andre områdene i enhet sentrum.<sup>12</sup>

Varmekartet visualiserer forekomst av antatt utrygghetsskapende hendelser i området (antall politioppdrag:697 & straffesaker:140). Kartet er inndelt etter delbydelsgrenser.



<sup>9</sup> Politiet rapporterer også på Sentrum, som administreres av bydel St. Hanshaugen, som en egen bydel/delbydel.

<sup>10</sup> Forslag til programplan for områdeløft Bydel Gamle Oslo 2022. Utgitt av Oslo kommune

<sup>11</sup> Oppvekstprofil, bydel Gamle Oslo, 2022. Utgitt av FHI

<sup>12</sup> I kategoriene som inngår i "antatt utrygghetsskapende kriminalitet". Se *Metode* for oversikt.



## Opplevd trygghet og tillit til politiet

I trygghetsundersøkelsen utmerker området seg negativt sammenlignet med de andre områdene i enhet sentrum og Oslo politidistrikt. 22 prosent har svart at de føler seg svært eller ganske utrygge i sitt nærmiljø, mens 62 prosent har svart at de føler seg svært eller ganske trygge. Temaer som går igjen i fritekstsvarene til beboere som føler seg utrygge er narkotikasalg, vold, trusler og lite politi.

Undersøkelsen viser at 17 prosent av beboerne i området har svært eller ganske lav tillit til sitt lokale politi, mens 60 prosent har svært eller ganske høy tillit. Temaer som går igjen i fritekstsvarene til beboere med lav tillit til lokalt politi er at det ikke blir gjort noe med åpenlys narkotikaomsetning i området, i tillegg til lite synlig og tilgjengelig politi.

## Kriminelt nettverk

Området preges av et synlig kriminelt nettverk. Nettverket omsetter narkotika og utøver vold, og utfører hovedsakelig kriminalitet i området Grønland/Tøyen.

## Fokusgruppe – politiets erfaringer

Politiets fokusgruppe mener det er stor utrygghet i området sammenlignet med øvrige områder i enhet sentrum. Åpenlys bruk og salg av narkotika, forsøpling og flere skyteepisoder på åpen gate er noe av det som trekkes frem som utrygghetsskapende. Fokusgruppen mener kriminelle aktører føler seg trygge i området.

Det trekkes frem at det forekommer kriminell drift i områdets næringsliv. Fokusgruppen mener dette blant annet skyldes at enkelte som i utgangspunktet ønsker å drive seriøst gir opp fordi de opplever at det ikke nytter. Eksempelvis kan næringsdrivende oppleve at saker de anmelder blir henlagt, noe som gjør at de ikke føler seg sett og hørt av det offentlige.

I nabolagspolitiets kartlegging av området, fremkom det i samtaler med næringslivet at et flertall har opplevd kriminalitet som ikke har blitt anmeldt eller varslet om. Det fremstår for nabolagspolitiets som at dette grunner i lav tillit til politiet og politiets handlingsrom, samt frykt for represalier fra kriminelle. Videre tyder informasjonen på at kriminelle aktører i området kan begå kriminalitet uforstyrret, og de skaper utrygghet ved å oppsøke næringsdrivende gjennom trusler og vold.<sup>13</sup>

Politiets fokusgruppe opplever at politiet ikke har noen tillit blant mange i området. Toleransegrensen for kriminalitet forskyves fordi det foregår så mye kriminalitet. Dette fører med seg at flere blant publikum ikke anmelder straffbare forhold. I tillegg opplever beboere at politiet ikke kommer når de tar kontakt om eksempelvis sprøytebruk inne i oppganger og lignende. Publikum kan da føle at de ringer om noe som ikke er viktig, og at dette er noe beboere på Grønland "må tåle". Fokusgruppen mener problemene i området er så massive at politiets innsats ikke blir lagt merke til.

---

<sup>13</sup> (U) Nabolagspoliti Grønland, enhet sentrum. (2024). Utfordringer for næringslivet på Grønland – Statusrapport fra nabolagspoliti Grønland.

Politiets fokusgruppe opplever at enkelte grupper, herunder gjengkriminelle, yter motstand mot politiet og ikke ønsker politi i området, men presiserer at dette gjelder et mindretall. De øvrige beboerne ønsker hjelp av politiet, og bryr seg om Grønland. Det er flere sterke og positive krefter som forsøker å bedre situasjonen i området. Fokusgruppen fremhever somaliske mødreinitiativ og beboerforeninger som eksempler på positive lokale krefter.

## Tøyen

Området Tøyen består av delbydelene Enerhaugen og Nedre Tøyen, og ligger i bydel Gamle Oslo. Både Enerhaugen og Nedre Tøyen omtales som "Tøyen" i det daglige, og videre har delbydelene svært lik problematikk. Også politiets fokusgruppe anså det unaturlig å skille delbydelene fra hverandre.

Tøyen inneholder mange leilighetskomplekser og en del næringsliv, herunder Tøyen Torg. Tøyen barneskole med nærhet til flere tilbud rettet mot barn og unge ligger i området, i tillegg til Politihuset og Oslo fengsel.

### Utrygghetsskapende kriminalitet

Enerhaugen hadde høy andel antatt utrygghetsskapende straffesaker sammenlignet med de andre områdene i enhet sentrum. Nedre Tøyen hadde lav andel antatt utrygghetsskapende straffesaker sammenlignet med de andre områdene i enhet sentrum. Hovedvekten av sakene var voldsløvsbrudd. Området har også en stor andel saker på vold mot offentlig tjenesteperson. Disse sakene knytter seg hovedsakelig til Oslo fengsel og Grønland politistasjon.

Innledende analyser viste at området hadde høy andel antatt utrygghetsskapende ungdomssaker sammenlignet med de andre områdene i enhet sentrum. Dersom gjerningssted Grønland politistasjon ekskluderes, er ikke området preget av registrerte straffesaker begått av ungdom.

Videre analyse tilsier at området i noe større grad preges av antatt utrygghetsskapende kriminalitet, men at det foreligger mørketall.

Andelen politioppdrag på Enerhaugen var høy sammenlignet med de andre områdene i enhet sentrum. Andelen politioppdrag på Nedre Tøyen var lav sammenlignet med de andre områdene i enhet sentrum.<sup>14</sup>



Varmekartet visualiserer forekomst av antatt utrygghetsskapende hendelser i området (antall politioppdrag: 311 & straffesaker: 131). Kartet er inndelt etter delbydelsgrenser.

<sup>14</sup> I kategoriene som inngår i "antatt utrygghetsskapende kriminalitet". Se *Metode* for oversikt.

## **Opplevd trygghet og tillit til politiet**

Trygghetsundersøkelsen viser at både Enerhaugen og Nedre Tøyen har forholdsvis lav opplevd utrygghet, med 6 prosent som føler seg svært eller ganske utrygge. På Enerhaugen oppgir 78 prosent av beboerne at de føler seg svært eller ganske trygge i sitt nærmiljø, mens på Nedre Tøyen føler 81 prosent seg svært eller ganske trygge. Temaer som går igjen i fritekstsvarene til beboerne som føler seg utrygge er narkotikasalg, vold, trusler, gjenger og lite politi.

For Enerhaugen viser undersøkelsen at 9 prosent av beboerne har svært eller ganske lav tillit til sitt lokale politi, og 69 prosent har svært eller ganske høy tillit. Dette skiller seg ikke nevneverdig fra resultatene fra Nedre Tøyen, der 11 prosent av beboerne har svært eller ganske lav tillit til sitt lokale politi, og 71 prosent har svært eller ganske høy tillit. Temaer som går igjen i fritekstsvarene til beboere med lav tillit til lokalt politi er at det ikke blir gjort noe med åpenlys kriminalitet i området, i tillegg til lite synlig politi.

## **Kriminelt nettverk**

Området preges av et synlig kriminelt nettverk. Nettverket omsetter narkotika og utøver vold, og utfører hovedsakelig kriminalitet i området Grønland/Tøyen.

## **Fokusgruppe – politiets erfaringer**

Politiets fokusgruppe omtaler nærheten til problemene på Grønland som Tøyens hovedproblem. Fokusgruppen har en oppfatning om at det er noe utrygghet på Tøyen, og at utryggheten er knyttet til ungdomskriminalitet, synlig narkotikaomsetning og kriminelle aktører som oppholder seg i området. Noen mener det er lite synlig kriminalitet og problemer i området, utover problematikk knyttet til ungdom. Sesongvariasjoner i området trekkes frem, da det er mye parkproblematikk i sommerhalvåret.

Fokusgruppen opplever at det er mange henvendelser til politiet i området, men at det ofte ikke er alvorlig nok til at det kan prioriteres. Dette tenkes å påvirke tryggheten til beboere.

Det beskrives at flere har høy toleranse for hva som er akseptabelt, og at dette kan medføre mørketall på registrert kriminalitet. Videre ser fokusgruppen sammenheng mellom mørketall og politiets manglende ressursbruk på kriminalitet som ikke blir prioritert fordi det ikke er alvorlig nok. Fokusgruppen har inntrykk av at enkelte beboere frykter represalier dersom de anmelder.

Tøyen Torg oppleves som et rolig næringsområde, men at enkelte steder antakelig kan oppleve problemer og brukes som oppholdssted for kriminelle. Næringslivet i Jens Bjelkes gate har vært positive til nabolagspolitiet. Nabolagspolitiet har også mottatt positive tilbakemeldinger fra bydelen og de eldre beboerne i området, og omtales som et positivt tiltak. Fokusgruppen trekker frem næringslivet i Schweigaards gate som et område som oppleves tryggere enn Tøyen forøvrig.

Politiets fokusgruppe trekker frem at politiet møter motstand blant enkelte ungdoms- og gjengkriminelle på Tøyen. Det hender at det utøves fysisk og verbal motstand ved eksempelvis "flokking" av politipatruljer, men motstanden oppleves som mindre på Tøyen enn på Grønland. Tøyen beskrives som et rekrutteringsområde for barn og unge. Deler av

gruppen opplever at nabolagspolitiet ikke har hatt like god effekt opp mot ungdom, som i kontakten med næringsliv og eldre beboere.

Tøyen omtales som et område hvor politiet tidligere har slitt med å få informasjon ut til beboerne, og fokusgruppen trekker frem at bydelen har flere tiltak for å få med beboerne, eksempelvis bydelsmødrene. Profesjonelle aktører har investert i området de siste årene, og flere beboere ønsker å gjøre Tøyen til et bra sted å bo ifølge gruppen.

## Enhet vest

Enhet vest utgjør den vestre halvdel av Oslo politidistrikt. Geografisk består den av Asker og Bærum kommune, i tillegg til bydelene Frogner, Ullern, Vestre Aker og Nordre Aker som ligger mot vest i Oslo kommune.<sup>15</sup> Enheten har en variert profil med både tettbebygde bystrøk og mer landlige områder. I dag utgjør befolkningen i enhet vest rundt 400 000 personer, som overordnet er den sosioøkonomisk klart best stilte befolkningen i Norge.

Et høyt antall unge kan ses som et annet særpreg for den geografiske driftsenheten, hvor ca. 40 000 personer har en alder mellom 10 og 17 år. Dette speiles i utfordringsbildet hvor ulike former for ungdomskriminalitet får betydelig fokus i politiets arbeidshverdag.

## Majorstuen

Delbydelene Majorstuen nord og Majorstuen syd dekker området rundt Majorstuakrysset. Sentralt i området ligger det skole, skatepark, kino, T-banestasjon, busslinjer, hurtigmat og utesteder tett inntil hverandre. Disse fungerer som samlingssteder og gjennomfartsårer for et stort antall mennesker i alle aldre.

Områdene inneholder et stort antall private leiligheter som har en relativt gjennomsnittlig sosioøkonomisk profil sammenlignet med andre delbydeler i Oslo vest.

Det vil være kunstig å skille Majorstuen nord fra Majorstuen syd, da skillet går langs Kirkeveien og deler Majorstuakrysset. I både analysen og rapporten har delbydelene blitt behandlet som en enkelt sammenhengende geografisk størrelse.

---

<sup>15</sup> Enhet vest og enhet sentrum deler også enkelte delbydeler, hvor det tydeligste utslaget er å finne innenfor Frogner bydel.

## Utrygghetsskapende kriminalitet

Majorstuen nord og syd hadde begge en høy andel antatt utrygghetsskapende kriminalitet sammenlignet med de andre områdene i enhet vest.

Områdene hadde også en svært høy andel antatt utrygghetsskapende ungdomssaker sammenlignet med de andre områdene i enhet vest.

Andelen politioppdrag var også svært høy sammenlignet med de andre områdene i enhet vest.<sup>16</sup>

Den geografiske analysen av relevante straffesaker og politioppdrag viser at det skjer hendelser spredt utover hele området, men at det likevel er en spesielt stor konsentrasjon i og umiddelbart rundt Majorstua-krysset.

## Opplevd trygghet og tillit til politiet

I trygghetsundersøkelsen skiller ikke områdene seg ut spesielt negativt med tanke på opplevd trygghet eller tillit til politiet. Henholdsvis 6 og 4 prosent har svart at de føler seg svært eller ganske utrygge i sitt nærmiljø, mens 86 og 87 prosent har svart at de føler seg svært eller ganske trygge.

Undersøkelsen viser at 8 og 10 prosent av beboerne i områdene har svært eller ganske lav tillit til sitt lokale politi, mens 70 og 71 prosent har svært eller ganske høy tillit.

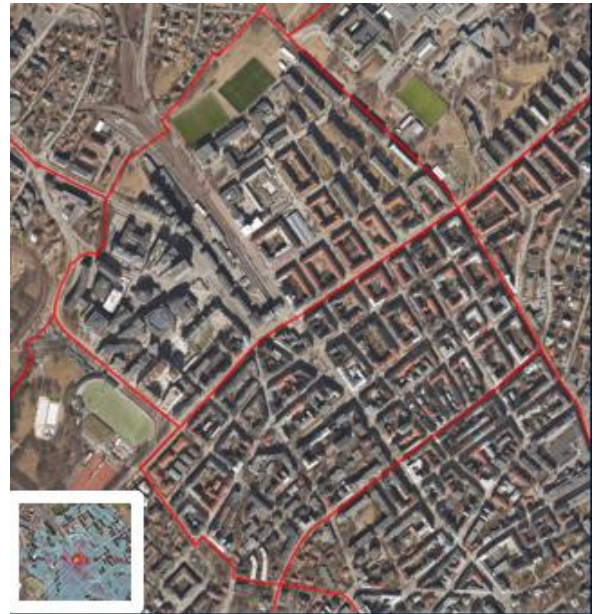
På Majorstuen refererer flertallet av respondentene til vold, ran og ungdomsgjenger som begrunnelse for utrygghet, i tillegg til en oppfatning om generell utvikling av kriminalitetsbildet i Oslo. Opp mot de som svarer at de har manglende tillit går nesten alle tilbakemeldinger på varianter av dårlige opplevelser med politiet, manglende håndtering av vold og at anmeldte forhold henlegges uten etterforskning.

## Kriminelle nettverk

Aktører som inngår i kriminelle nettverk opererer tidvis i området, men det er ikke noen miljøer med en synlig profil som har et tydelig tyngdepunkt der som politiet har kjennskap til. Det er ingen indikasjoner på at kriminelle aktører gjør hevd på noen form for fysisk territorium i området.

## Fokusgruppe – politiets erfaringer

Politiets fokusgruppe bemerket at området preges av mange unge og at de bruker det både på dagtid, ettermiddag og kveldstid. Det er ifølge profesjonsutøverne indikasjoner på at det jevnlig begås personran i området, og det er en blanding av lokale og tilreisende



Varmekart som visualiserer forekomst av antatt utrygghetsskapende hendelser i området (antall politioppdrag:321 & straffesaker:97). Kartet er inndelt etter delbydelsgrensene.

<sup>16</sup> I kategoriene som inngår i "antatt utrygghetsskapende kriminalitet". Se *Metode* for oversikt.

aktører som står bak. Både gjerningspersoner og ofre er som regel ungdom. I dialog med innbyggerne har det fremkommet at enkelte unge og deres foreldre opplever det som utrygt å ferdes i området. Gjennom ulike henvendelser utenfor straffesak og anmeldte hendelser tegnes det generelt et bilde av at mange ofre kvier seg for å anmelde eller tilkalle politiet av frykt for represalier. Erfaringsmessig finner de fleste hendelsene sted i eller rundt krysset, hvor spesielt hurtigmatkjedene har skilt seg ut negativt over tid.

Det er flere utesteder i området Majorstua-krysset og Bogstadveien, og dette gir en del utelivsproblematikk i området. Det oppstår dermed en del antatt utrygghetsskapende hendelser som involverer både voksne og unge.

Det er tidvis noe synlig narkotikasalg i området. Utover de tydelig utrygghetsskapende kriminalitetsformene er delbydelene også svært overrepresentert med sykkeltyverier og bodinnbrudd.

## Sandvika sentrum

Levekårssonen Sandvika inneholder både et bysentrum og omkringliggende boligområder. Kollektivknutepunkt, kjøpesenteret, badeområdet Kadettangen og Kalvøya er sentrale trekk ved området.

Den sosioøkonomiske profilen til de som bor i området er relativt sterk, selv om det er enkelte nabolag som skiller seg ut negativt. Det er imidlertid ikke noen tydelig korrelasjon mellom de sosioøkonomisk dårligere stilte nabolagene og frekvensen av utrygghetsskapende kriminalitet der. De som rammes av kriminaliteten er i begrenset grad de som bor innenfor området, men heller tilreisende unge fra andre steder i kommunen som benytter seg av sentrum.

### Utrygghetsskapende kriminalitet

Sandvika hadde svært høy andel antatt utrygghetsskapende kriminalitet sammenlignet med de andre områdene i enhet vest.

Området hadde også svært høy andel antatt utrygghetsskapende ungdomssaker sammenlignet med de andre områdene i enhet vest.

Andelen politioppdrag var også svært høy sammenlignet med de andre områdene i enhet vest.<sup>17</sup>

Geografiske analyser av politioppdrag og antatt utrygghetsskapende straffesaker viser at den klare majoriteten av relevant kriminalitet finner sted innenfor sentrumsområdet.



Varmekart som visualiserer forekomst av antatt utrygghetsskapende hendelser i området (antall politioppdrag 254 & straffesaker 74). Kartet er inndelt etter levekårssoner.

<sup>17</sup> I kategoriene som inngår i "antatt utrygghetsskapende kriminalitet". Se *Metode* for oversikt.

## **Opplevd trygghet og tillit til politiet**

I trygghetsundersøkelsen skiller ikke området seg ut spesielt negativt med tanke på opplevd trygghet eller tillit til politiet blant de som bor der. 5 prosent har svart at de føler seg svært eller ganske utrygge i sitt nærmiljø, mens 89 prosent har svart at de føler seg svært eller ganske trygge.

Undersøkelsen viser at 6 prosent av beboerne i områdene har svært eller ganske lav tillit til sitt lokale politi, mens 74 prosent har svært eller ganske høy tillit.

I Sandvika sentrum er det relativt få respondenter som har gitt skriftlig tilbakemelding, men flertallet av disse referer til vold, ran og ungdomsgjenger som begrunnelse for utrygghet. De fleste som svarer at de har manglende tillit gir tilbakemeldinger på varianter av mangelfull respons når de ringer, sterkt manglende politisyndighet og at anmeldte forhold henlegges uten etterforskning.

## **Kriminelle nettverk**

Området er et utpreget sentrumsområde som fungerer som samlingssted for mange ulike personer. På kveldstid er det derfor mange unge som inngår i kriminelle miljøer som oppholder seg i området, og det er ofte åpenlyst narkotikasalg både ved bussterminalen, Kadettangen og i BI-parken som utføres av unge personer. Det er likevel ingen konkrete nettverk eller aktører som har et tydelig tyngdepunkt der og legger hevd på en form for fysisk territorium.

Politiet kjenner til flere konfrontasjoner i konflikter mellom unge kriminelle aktører de siste årene som har funnet sted i tilknytning til kollektivknutepunktet og kollektivtransport.

Det eksisterer betydelig overlapp i kriminelt persongalleri mellom Asker sentrum og Sandvika sentrum. Mange av de samme aktørene bruker begge områder, og flere av de sosiale og kriminelle unge miljøene er tydelig kommuneoverskridende i sammensetning.

## **Fokusgruppe – politiets erfaringer**

Politiets fokusgruppe bemerker at det meste av rans- eller voldskriminaliteten skjer rundt kollektivknutepunktet eller på kjøpesenteret, og at dette har bidratt sterkt til utrygghet blant unge som benytter området. Det finnes enkelte unge aktører i området som har bygget en betydelig fryktpkapital blant jevnaldrende gjennom en høy frekvens av integritetskrenkende handlinger. Inntrykket blant de som har deltatt i fokusgruppen er at anmeldelsestilbøyeligheten for den type kriminalitet er lav for både området isolert og kommunen i stort på grunn av frykten for represalier.

Det er generelt et inntrykk hos profesjonsutøverne at voksne og de som bor der sjelden benytter sentrumsområdet på kveldstid utover å være på gjennomreise. Dette reduserer den uformelle positive sosiale kontrollen i området, og spesielt området rundt bussterminalen beskrives som å være dominert av ungdom etter middagstider. Dette skaper tidvis en uhyggelig atmosfære og skaper et godt grunnlag for flere typer kriminell aktivitet.

Hos fagutøverne råder det et inntrykk av at spesielt Kadettangen og BI-parken i svært begrenset grad benyttes av flertallet etter mørkets frembrudd. Disse områdene oppleves



blant mange som utrygge på grunn av et fåtall unge kriminelle aktører som i perioder har hatt en svært synlig profil der med både ran, trakasserende oppførsel, narkotikabruk og -distribusjon.

Boligområdene rundt sentrum inngår i den geografiske entiteten, men er ifølge gruppen i svært liten grad preget av synlig og utrygghetsskapende kriminalitet.

## Asker sentrum

Lokalområdet Asker sentrum<sup>18</sup> dekker sentrumsområdet med kollektivknutepunkt, kjøpesenter og andre fasiliteter. Det består også av et stort omkringliggende område med variert bebyggelse og natur. Opp mot størrelse er den geografiske entiteten mye større enn hele enhet sentrum. Det er mer enn 30 000 personer som bor der, som også er mer enn tre ganger så mye som en gjennomsnittlig delbydel i Oslo. Det å sammenligne dette området med andre områder er derfor en utfordrende øvelse.

### Utrygghetsskapende kriminalitet

Asker sentrum hadde svært høy andel antatt utrygghetsskapende kriminalitet sammenlignet med de andre områdene i enhet vest.

Området hadde også svært høy andel antatt utrygghetsskapende ungdomssaker sammenlignet med de andre områdene i enhet vest.

Andelen politioppdrag var også svært høy sammenlignet med de andre områdene i enhet vest.<sup>19</sup>

Geografiske analyser av politioppdrag og antatt utrygghetsskapende straffesaker viser at den klare majoriteten av relevant kriminalitet finner sted innenfor sentrumsområdet.



Varmekart som visualiserer forekomst av antatt utrygghetsskapende hendelser i området (antall politioppdrag 291 & straffesaker 95). Kartet er inndelt etter lokalområder.

### Opplevd trygghet og tillit til politiet

I trygghetsundersøkelsen skiller ikke området seg ut spesielt negativt med tanke på opplevd trygghet eller tillit til politiet blant de som bor der. 5 prosent har svart at de føler seg svært eller ganske utrygge i sitt nærmiljø, mens 89 prosent har svart at de føler seg svært eller ganske trygge.

Undersøkelsen viser at 6 prosent av beboerne i områdene har svært eller ganske lav tillit til sitt lokale politi, mens 74 prosent har svært eller ganske høy tillit.

<sup>18</sup> Kommunen benytter riktignok kun "Sentrum" som betegnelse for det aktuelle lokalområdet, men fordi rapporten omhandler flere kommuner er det valgt å bruke betegnelsen "Asker sentrum" her.

<sup>19</sup> I kategoriene som inngår i "antatt utrygghetsskapende kriminalitet". Se *Metode* for oversikt.

I Asker sentrum er det gjentagende i begrunnelsen for utrygghet at man peker på vold og ungdomsgjenger, samt noen tilbakemeldinger som går på innbrudd i private boliger. Opp mot de som svarer at de har manglende tillit går nesten alle tilbakemeldinger i likhet med Sandvika på varianter av mangelfull respons når de ringer, sterkt manglende politisynlighet og at anmeldte forhold henlegges uten etterforskning.

### **Kriminelle nettverk**

Området er i likhet med Sandvika et utpreget sentrumsområde som fungerer som et samlingssted og møtepunkt. På kveldstid er det tidvis flere unge som inngår i kriminelle miljøer som oppholder seg i området, og det er også en del synlig narkotikadistribusjon rundt kollektivknutepunktet. Det er heller ikke i Asker sentrum noen konkrete nettverk eller aktører som har et tydelig tyngdepunkt utover å benytte det som sentrumsområde og møteplass. Det er så langt ingen kriminelle aktører som har klart å legge hevd på en form for fysisk territorium, selv om politiet har rapportering som indikerer at det har vært relativt mislykkede forsøk i løpet av det siste året fra et ungt kriminelt miljø.

Det har vært flere konfrontasjoner i ulike konflikter mellom unge kriminelle aktører de siste årene rundt kollektivknutepunktet.

Det eksisterer som nevnt tidligere betydelig overlapp i kriminelt persongalleri mellom Asker sentrum og Sandvika sentrum. Mange av de samme aktørene bruker begge områder, og flere av de sosiale og kriminelle unge miljøene er tydelig kommuneoverskridende i sammensetning.

### **Fokusgruppe – politiets erfaringer**

Politiets fokusgruppe beskriver at det ikke finnes noe spesielt yrende sentrumsliv, men at det er en del unge som i perioder bruker området. Selv om mange generelt benytter de ulike kollektivløsningene til gjennomreise, er det få voksenpersoner som oppholder seg i sentrum over tid. Flere i fokusgruppen påpeker at den uformelle positive sosiale kontrollen er noe redusert av den grunn.

Det blir referert til flere episoder med personran og alvorlige voldshendelser som har blitt godt kjent i ungdomsmiljøet, og som har bidratt til å skape frykt i den unge delen av befolkningen. Medlemmene av fokusgruppen refererer også til at enkelte unge aktører har evnet å bygge en betydelig frytkapital gjennom den type aktivitet. Inntrykket blant de som har deltatt i fokusgruppen er at anmeldelsestilbøyeligheten for integritetskrekkende kriminalitet er lav for både området isolert og kommunen i stort på grunn av frykten for represalier.

Ulike boligområder utenfor sentrum er i begrenset grad preget av synlig og utrygghetsskapende kriminalitet. Enkelte nabolag i geografien som tidligere har vært belastet har sett en markant bedring de siste årene.

## Enhet øst

Enhet øst sitt geografiske ansvarsområde strekker seg over et stort område og består av bydelene Alna, Bjerke, Grorud, Stovner, Østensjø, Nordstrand og Søndre Nordstrand. Totalt bor det rundt 290 000 innbyggere i enhet øst, hvorav rundt 45 000 er i alderen 10-22 år. Sammenlignet med mange av de andre bydelene i Oslo har enhet øst en generelt sett høyere andel av barn, ungdom og unge voksne. Ansvarsområdet har store sosioøkonomiske og demografiske ulikheter, og store forskjeller i kriminalitetsbilde og patruljeoppdrag. Med unntak av Østensjø og Nordstrand, skårer bydelene dårligere enn Oslos gjennomsnitt på levekårsindikatorer. Det er verdt å merke seg at det også er forskjeller innad i bydelene.

## Furuset

Delbydel Furuset ligger i bydel Alna. I 2024 bodde det 49.373 innbyggere i bydelen. Aldersgrupperingen 10-22 år var 7.592 (15 %). Bydelen er den største av de fire bydelene i Groruddalen og det er forventet større vekst fremover.

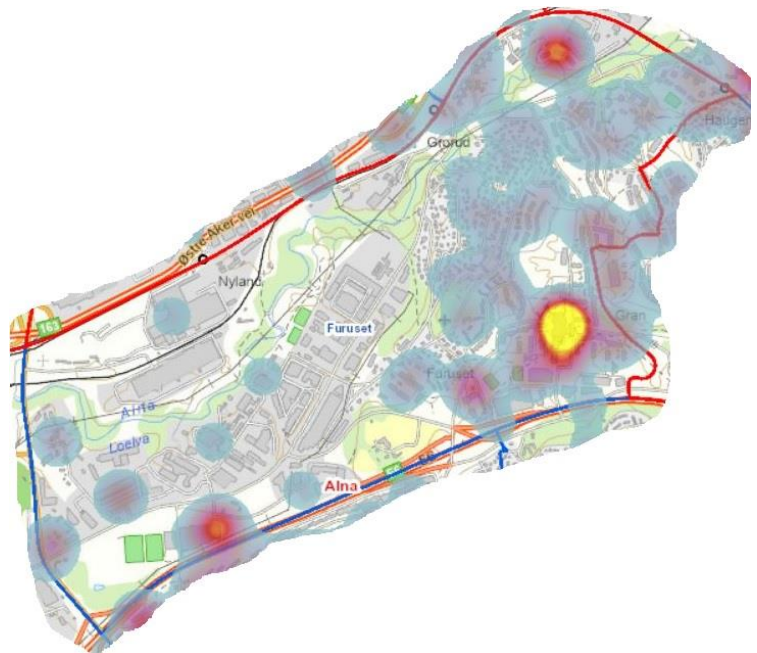
Andelen kommunale boliger er høyere enn snittet i Oslo og delbydelene med størst andel er Trosterud, Teisen og Furuset. Furuset har meget høy andel med lav utdanning, lavinntektshusholdninger med barn og ikke sysselsatte og trangbodde.<sup>20</sup>

## Utrygghetsskapende kriminalitet

Furuset hadde svært høy andel antatt utrygghetsskapende kriminalitet sammenlignet med de andre områdene i enhet øst. Hovedvekten av sakene var voldslovbrudd, herunder fire drapsforsøk.

Området hadde høy andel utrygghetsskapende ungdomssaker sammenlignet med de andre områdene i enhet øst. Hovedvekten av ungdomssakene var grove voldslovbrudd.

Andelen politioppdrag var høy sammenlignet med de andre områdene i enhet øst.<sup>21</sup>



Varmekart som visualiserer forekomst av antatt utrygghetsskapende hendelser i området (Ant. Politioppdrag:95 & straffesaker:52). Kartet er inndelt etter delbydelsgrenser.

<sup>20</sup> Oslo kommune - Bydelsfakta.no, Allvin, A. & Søderholm, T. (2023) Barne- og ungdomskriminalitet i Oslo 2022. utfordringer i ulike geografiske områder (Rapport 23:01) Oslo politidistrikt.

<sup>21</sup> I kategoriene som inngår i "antatt utrygghetsskapende kriminalitet". Se *Metode* for oversikt.

## Opplevd trygghet og tillit til politiet

I trygghetsundersøkelsen utmerker området seg negativt sammenlignet med de andre delbydelene i enhet øst og Oslo politidistrikt. 15 prosent har svart at de føler seg svært eller ganske utrygge i sitt nærmiljø, mens 68 prosent har svart at de føler seg svært eller ganske trygge. Temaer som går igjen i fritekstsvarene til beboerne som føler seg utrygge er ungdomsgjenger som er truende og begår åpenlys kriminalitet, åpenlyst narkotikasalg, flere alvorlige hendelser utendørs i nærområdet og lite synlig politi. Flere svarer at de ikke tør gå utendørs på kveldstid.

Undersøkelsen viser at 12 prosent av beboerne i området har svært eller ganske lav tillit til sitt lokale politi, mens 60 prosent har svært eller ganske høy tillit. Majoriteten som svarer at tilliten er svært eller ganske lav trekker frem at politiet ikke har kapasitet eller ressurser til å komme når de tar kontakt. Videre trekkes det frem at anmeldt kriminalitet henlegges og at dette også gjelder alvorlige hendelser.

## Kriminelt nettverk

Området preges av et synlig kriminelt nettverk. Nettverket knytter seg til området ved at de fleste aktørene bor, oppholder seg eller driver narkotikaomsetning på Furuset. Den primære kriminalitetstypen er narkotikaomsetning. Det kriminelle nettverket har historisk vært involvert i alvorlige lovbrudd som voldskriminalitet, bæring av kniv på offentlig sted og ulovlig befatning med skytevåpen.

## Fokusgruppe – politiets erfaringer

Politiets fokusgruppe er enige i at området har mye synlig utrygghetsskapende kriminalitet og at området historisk preges av flere alvorlige voldshendelser. Det trekkes spesielt frem tilbakemeldinger fra innbyggere om opplevd utrygghet på Furuset senter og torg, samt opplevelse av lite sosial kontroll og frykt for represalier hvis man snakker med politiet. Ungdom som tydelig markerer sin tilstedeværelse ved å spre frykt, åpenlyst selger narkotika og gjemmer våpen i området er faktorer som nevnes. Samtidig er det en økende grad av motstand mot politiet som arbeider i området, dette er spesielt fra ungdom og kjente kriminelle aktører.

Fokusgruppen beskriver det som vanskelig å engasjere innbyggere og foreldre i området knyttet til kriminalitetsutfordringer, til tross for mye evne og vilje blant noen ildsjeler. Dette kan medføre lav grad av positiv uformell kontroll, og videre bidra til begrenset tillit til politiet fordi avstanden mellom politiets arbeid og innbyggerne blir for stor.

## Veitvet

Delbydel Veitvet ligger i bydel Bjerke. I 2024 bodde det 36.460 innbyggere i bydelen. Aldersgrupperingen 10-22 år var 5.565 (15 %). Bydelen er blant de mindre av enhet øst sine 7 bydeler. Bydelen ligger rett over gjennomsnittet i Oslo på alle levekårsindikatorene, men med forskjeller innad i bydelen. Veitvet har særlig høy andel med lav utdanning og lavinnteksthusholdninger med barn og noe høy grad av trangboddhet.<sup>22</sup>

---

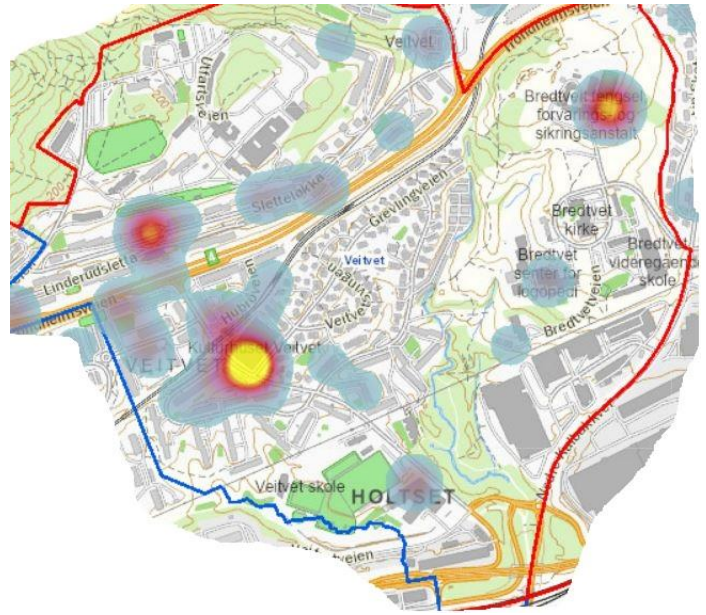
<sup>22</sup> Oslo kommune - Bydelsfakta.no, Allvin, A. & Söderholm, T. (2023) Barne- og ungdomskriminalitet i Oslo 2022. Utfordringer i ulike geografiske områder (Rapport 23:01) Oslo politidistrikt.

## Utrygghetsskapende kriminalitet

Veitvet hadde høy andel antatt utrygghetsskapende kriminalitet sammenlignet med de andre områdene i enhet øst. Hovedvekten av sakene var voldslovbrudd og vold mot offentlig tjenesteperson.

Området hadde høy andel utrygghetsskapende ungdomssaker sammenlignet med de andre områdene i enhet øst. Hovedvekten av ungdomssakene var voldslovbrudd.

Andelen politioppdrag var tilnærmet lik sammenlignet med de andre områdene i enhet øst.<sup>23</sup>



Varmekart som visualiserer forekomst av antatt utrygghetsskapende hendelser i området (Ant. Politioppdrag:63 & straffesaker:38). Kartet er inndelt etter delbydelsgrenser.

## Opplevd trygghet og tillit til politiet

I trygghetsundersøkelsen utmerker området seg noe negativt sammenlignet med de andre delbydelene i enhet øst og Oslo politidistrikt. 8 prosent har svart at de føler seg svært eller ganske utrygge i sitt nærmiljø, mens 79 prosent har svart at de føler seg svært eller ganske trygge. Temaer som går igjen i fritekstsvarene til beboerne som føler seg utrygge er tydelig tilstedeværelse av ungdomsgjenger som er truende og som åpenlyst bruker og selger narkotika. Flere svarer at de er redde for å bevege seg omkring T-banen, senteret og i undergangene under riksveien.

Undersøkelsen viser at 11 prosent av beboerne i området har svært eller ganske lav tillit til sitt lokale politi, mens 66 prosent har svært eller ganske høy tillit. Flertallet av de som svarer at tilliten er svært eller ganske lav trekker frem lite synlig tilstedeværelse, kapasitet og henleggelse av saker som blir meldt ifra om.

## Kriminelle nettverk

Området har ingen synlige kriminelle nettverk som er definert og kjent av politiet.

## Fokusgruppe – politiets erfaringer

Politiets fokusgruppe trekker frem at det er store ulikheter innad i området og at det i all hovedsak er området omkring Veitvet senter som oppleves som utrygt. Utryggheten beskrives både hos de som oppholder seg og ferdes der, samt av næringslivet på senteret. Området preges av ordensforstyrrelser, samt at kriminelle aktører utnytter sårbare grupper i området.

<sup>23</sup> I kategoriene som inngår i "antatt utrygghetsskapende kriminalitet". Se *Metode* for oversikt.

Fokusgruppen opplever at mange i området ikke ønsker å bruke senteret, til tross for at de liker å bo på Veitet. Opplevelsen til gruppen er at innbyggerne ønsker mer tilstedeværelse av politiet.

Fokusgruppen beskriver en opplevelse av at ungdomsmiljøet har høy terskel for å melde fra og snakke med politiet etter hendelser. Samtidig opplever gruppen varsling til politiet på saker fra andre beboere. I den grad fokusgruppen opplever motstand mot politiarbeid i området, gjelder dette primært fra ungdommer, ikke fra innbyggere generelt.

Fokusgruppen er noe delt og usikre på lokalmiljøets evne og vilje til å jobbe med lokale utfordringer.

## Mortensrud/Bjørnerud

Delbydelene ligger i bydel Søndre Nordstrand. I 2024 bodde det 39.069 innbyggere i bydelen. Aldersgrupperingen 10-22 år var 7.165 (18,3 %). Dette er den høyeste andelen i denne aldersgruppen i hele Oslo. Delbydelen Bjørnerud har meget høy andel innbyggere som ikke er sysselsatte eller har lav utdanning, samt stor andel lavinntektshusholdninger med barn og trangboddhet. Mortensrud har særlig lav andel trangbodde. For øvrig har Mortensrud noe høy andel lavinntektshusholdninger med barn, ikke sysselsatte og personer med lav utdanning.<sup>24</sup>

### Utrygghetsskapende kriminalitet

Bjørnerud og Mortensrud hadde høy andel antatt utrygghetsskapende kriminalitet sammenlignet med de andre områdene i enhet øst. Hovedvekten av sakene var voldslovbrudd og flere av sakene var grov vold. Videre er områdene preget av vold mot offentlig tjenesteperson og ulovlig bevæpning med kniv på offentlig sted.

Områdene hadde tilnærmet lik andel utrygghetsskapende ungdomssaker sammenlignet med de andre områdene i enhet øst. Hovedvekten av ungdomssakene var voldslovbrudd.

Andelen politioppdrag var høy sammenlignet med de andre områdene i enhet øst.<sup>25</sup>



Varmekart som visualiserer forekomst av antatt utrygghetsskapende hendelser i området (Ant. Politioppdrag:130 & straffesaker:57). Kartet er inndelt etter delbydelsgrenser.

<sup>24</sup> Oslo kommune - Bydelsfakta.no, Allvin, A. & Søderholm, T. (2023) Barne- og ungdomskriminalitet i Oslo 2022. Utfordringer i ulike geografiske områder (Rapport 23:01) Oslo politidistrikt.

<sup>25</sup> I kategoriene som inngår i "antatt utrygghetsskapende kriminalitet". Se *Metode* for oversikt.

## **Opplevd trygghet og tillit til politiet**

I trygghetsundersøkelsen utmerker områdene seg negativt sammenlignet med de andre delbydelene i enhet øst og Oslo politidistrikt. På Mortensrud har 12 prosent svart at de føler seg svært eller ganske utrygge i sitt nærmiljø, på Bjørnerud har 16 prosent svart det samme. På Mortensrud har 75 prosent svart at de føler seg svært eller ganske trygge og 64 prosent på Bjørnerud. Temaer som går igjen i fritekstsvarene til beboerne som føler seg utrygge er ungdomsgjenger som åpenlyst selger narkotika og har skremmende adferd, flere alvorlige hendelser i området og observasjoner av voldshendelser hvor ofte våpen blir brukt/fremvist. Flere av svarene uttrykker bekymring omkring det å ferdes i området, samt benytte seg av lokale kollektivtilbud, garasjeanlegg og kjøpesenteret.

Undersøkelsen viser at 14 prosent av beboerne i områdene har svært eller ganske lav tillit til sitt lokale politi, mens 64 prosent på Mortensrud og 56 prosent på Bjørnerud har svært eller ganske høy tillit. Fra fritekstsvarene til beboerne som svarer at tilliten er svært eller ganske lav, trekkes det frem at politiet blir varslet om åpenlys kriminalitet, uønskede hendelser og gjenger som selger narkotika, men at politiet ikke kommer og løser problemene. Det er også flere svar som peker på at politiet er tilstede når en alvorlig hendelse skjer, men er fraværende og ikke jobber bra nok forebyggende generelt sett.

## **Kriminelle nettverk**

Området preges av et synlig kriminelt nettverk som knyttes særlig til Mortensrud og Bjørnerud. Nettverket knyttes til de nevnte områdene gjennom at de fleste aktørene enten bor, oppholder seg eller driver narkotikakriminalitet der. Det er en utvist territorial kontroll i området. Den primære kriminalitetstypen som drives er narkotikaomsetning og det er sannsynlig at nettverket rekrutterer yngre gutter til salg av narkotika. Nettverket er i tillegg involvert i andre kriminalitetstyper som heleri, ordensforstyrrelser, vold, trusler, ulovlig befatning med våpen og skytevåpen.

## **Fokusgruppe – politiets erfaringer**

Politiets fokusgruppe var enige om å vurdere Mortensrud og Bjørnerud under ett, basert på omfang av spredt synlig kriminalitet, og opplevelse av utrygghet også i boligstrøkene rundt Mortensrud og Bjørnerud.

Fokusgruppen beskriver at de opplever utrygghet blant innbyggerne som en stor utfordring sammenlignet med enhet øst generelt. Videre legges det vekt på en sterk synlig kriminell tilstedeværelse/markering i området. Det er strukturerte grupperinger som utøver territorial kontroll. Det har vært flere alvorlige hendelser i området, blant annet to drap. Gruppen opplever i stor grad synlig narkotikakriminalitet, indrejustis og negativ sosial kontroll.

Fokusgruppen opplever at næringslivet opplever utrygghet og at det særlig knyttes til synlig utrygghetskapende kriminalitet, bruk og omsetning av narkotika, vold, trusler, ordensforstyrrelser og funn av våpen. Det trekkes videre frem ungdomskriminalitet og øvrige kriminelle aktører som tar seg til rette overfor lokalt næringsliv. Gruppen poengterer at Mortensrud er det området i enhet øst hvor politiet oftest får tilbakemeldinger fra næringslivet om at de føler seg utrygge.

Fokusgruppen opplever at store deler av mediedekningen omkring området Mortensrud og Søndre Nordstrand totalt sett ofte er negativt ladet. Dette mener de kan bidra til å forsterke en allerede opplevd utrygghetsfølelse blant innbyggerne og næringsliv.

Tilliten til politiet på Mortensrud oppleves som lav. Opplevelsen er basert på få varslinger til politiet tross kriminalitetsomfanget. Tilliten til politiet kan påvirkes positivt ved å opprettholde kontinuitet i synlig tilstedeværelse og områdebaserte innsatser. Fokusgruppen beskriver indrejustis, negativ sosial kontroll og taushetskultur blant flere av innbyggerne som en av årsakene til at politiet ikke kontaktes.

Det lokale engasjementet og initiativet blant innbyggerne oppleves som lav. Samtidig trekkes det frem at mange med formelle roller, samt offentlige iverksatte tiltak, fungerer veldig bra.

## Bjørndal

Delbydelen ligger i bydel Søndre Nordstrand. I 2024 bodde det 39.069 innbyggere i bydelen. Aldersgrupperingen 10-22 år var 7.165 (18,3 %). Dette er den høyeste andelen i denne aldersgruppen i hele Oslo. Delbydelen Bjørndal har meget høy andel innbyggere som ikke er sysselsatte eller har lav utdanning, samt stor andel lavinntektshusholdninger med barn og trangboddhet.<sup>26</sup>

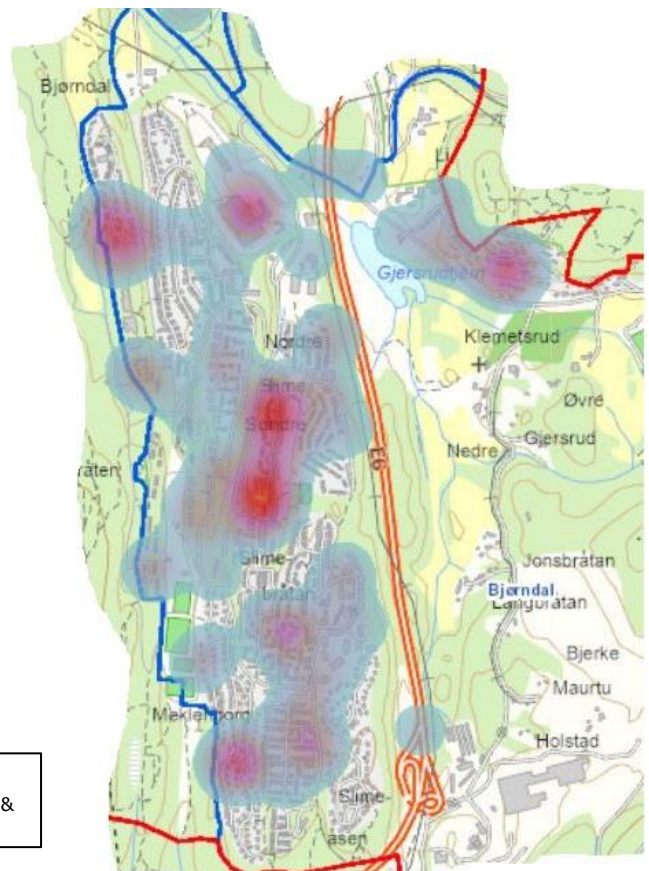
### Utrygghetsskapende kriminalitet

Bjørndal hadde høy andel antatt utrygghetsskapende kriminalitet sammenlignet med de andre områdene i enhet øst. Hovedvekten av sakene er voldslovbrudd og en mindre andel er vold mot offentlig tjenesteperson, trusler med skytevåpen og ulovlig bevæpning med kniv på offentlig sted.

Området hadde høy andel utrygghetsskapende ungdomssaker sammenlignet med de andre områdene i enhet øst. Hovedvekten av ungdomssakene var grove voldslovbrudd.

Andelen politioppdrag var høy sammenlignet med de andre områdene i enhet øst.<sup>27</sup>

Varmekart som visualiserer forekomst av antatt utrygghetsskapende hendelser i området (Ant. Politioppdrag:70 & straffesaker:42). Kartet er inndelt etter delbydelsgrenser.



<sup>26</sup> Oslo kommune - Bydelsfakta.no, Allvin, A. & Søderholm, T. (2023) Barne- og ungdomskriminalitet i Oslo 2022. Utfordringer i ulike geografiske områder (Rapport 23:01) Oslo politidistrikt.

<sup>27</sup> I kategoriene som inngår i "antatt utrygghetsskapende kriminalitet". Se 1.1 Metode for oversikt.



## Opplevd trygghet og tillit til politiet

I trygghetsundersøkelsen utmerker området seg negativt sammenlignet med de andre delbydelene i enhet øst og Oslo politidistrikt. 13 prosent har svart at de føler seg svært eller ganske utrygge i sitt nærmiljø, mens 71 prosent har svart at de føler seg svært eller ganske trygge. Temaer som går igjen i fritekstsvarene til beboerne som føler seg utrygge er todelt. På den ene siden nevner mange at ungdomsgjenger har en skremmende oppførsel, selger narkotika og er truende. Flere nevner at det har tilknytning til skolene i områdene og skoleveiene. På den andre siden er trafikkfarlig adferd gjennomgående tematikk, råkjøring i bomiljøet og mangel på tiltak for å begrense dette.

Undersøkelsen viser at 14 prosent av beboerne i området har svært eller ganske lav tillit til sitt lokale politi, mens 56 prosent har svært eller ganske høy tillit. Majoriteten som svarer at tilliten er svært eller ganske lav trekker frem at politiet ikke har kapasitet eller ressurser til å komme når de tar kontakt. Flere nevner også at tidligere erfaringer med politiet er med på å påvirke tilliten negativt.

## Kriminelle nettverk

Området har ingen synlige kriminelle nettverk som er definert og kjent av politiet.

## Fokusgruppe – politiets erfaringer

Politiets fokusgruppe opplever ulikheter innad i området og beskriver et skille mellom området omkring Granberg senter/Granbergstubben og øvrige boligområder på Bjørndal. Fokusgruppen er delt i sin vurdering av opplevd utrygghet i området. Det trekkes frem at det i perioder er mye synlig kriminalitet, lite veldrevne borettslag, stor folketetthet og utfordringer knyttet til skolene. Samtidig oppleves det noe roligere enn tidligere. Området er ikke preget av mye synlig narkotikakriminalitet og gruppen trekker frem at den geografiske plasseringen muligens gjør det lite attraktivt å omsette narkotika her.

Fokusgruppen beskriver lite næringsliv på Bjørndal, og at de som driver ikke har store utfordringer. Her poengteres det at bakgrunnen for lite næringsliv kan være geografisk plassering og at det er vanskelig å etablere næringsliv i området i utgangspunktet.

Til tross for at det oppleves roligere på Bjørndal, er ikke fokusgruppen av den oppfatning at befolkningen har høy tillit til politiet. Også her trekkes det et skille mellom området rundt senteret og øvrig boligområder.

Fokusgruppen opplever ikke utfordringer knyttet til fysisk motstand mot politiet i området, men nevner områdeeierskap blant kriminelle aktører og en del miljøer som oppleves som svært lukkede. Det beskrives at Bjørndal har engasjerte lokalmiljøer i visse deler av området, herunder spesielt boligområdet.